

GUIDE DES ÉTUDES DOCTORALES



2020
2021

Chères doctorantes, chers doctorants,

Préparer une thèse au sein de l'une des écoles doctorales du site de Paris-Est, c'est postuler au diplôme le plus élevé en France et à l'étranger, synonyme des compétences majeures qui seront vos atouts de demain.

La formation par la recherche est exigeante. Université Paris-Est, dont le cœur de métier est l'accompagnement et la formation des doctorantes et doctorants du site, est à vos côtés dans votre parcours pour en assurer la réussite et vous permettre de valoriser, le moment venu, cette première expérience professionnelle.

Ce sont les missions confiées aux écoles doctorales, les formations proposées, l'accès aux ressources documentaires et, naturellement l'excellence des équipes d'accueil ainsi que l'appui de votre directeur ou directrice de thèse qui concourent à votre succès.

De nombreux éléments participent à l'excellence de la formation doctorale que la Comue et ses établissements membres vous proposent : l'organisation des enseignements renforçant vos compétences en langues, préalables à la mobilité des jeunes chercheurs français ou nécessaires à la réussite des chercheurs étrangers qui y sont accueillis ; l'accompagnement de vos projets de professionnalisation en vous préparant aux métiers de l'enseignement supérieur et de la recherche ou en favorisant la reconnaissance de vos travaux par les entreprises ; des formations spécifiques avec le soutien de partenaires externes de premier plan, à préciser votre projet professionnel après la thèse et le mener à bien.

Vous trouverez dans ce guide toutes les informations utiles pour bien connaître l'environnement dans lequel vous évoluerez : les services mis à votre disposition tout au long de votre parcours doctoral, de la procédure d'inscription à la soutenance de thèse et jusqu'à l'éventuelle préparation de l'habilitation à diriger des recherches, et comment participer activement à la vie institutionnelle de votre école doctorale et, plus largement, d'Université Paris-Est.

Toute l'équipe du Département des études doctorales vous souhaite une pleine et entière réussite.

Laurent Gautron

*Directeur du Département des études doctorales
d'Université Paris-Est*





P.7 LA COMMUNAUTÉ UNIVERSITÉ PARIS-EST

P.11 L'ENVIRONNEMENT DES DOCTORANTS

- L'unité de recherche /
l'équipe d'accueil P. 13
- Les écoles doctorales P. 13
- Le Département des études
doctorales (DED) P. 18
- Le collège doctoral Paris-Est
accrès Paris-Est, P. 19
- centre de services EURAXESS P. 20
- L'association Redoc P. 20
- La vie de l'établissement P. 21

P.23 DEVENIR DOCTORANT D'UNIVERSITÉ PARIS-EST

- Construire le projet P. 25
- Définir un sujet de thèse P. 25
- Trouver un financement P. 25
- Présenter sa candidature P. 26
- S'inscrire P. 26
- Chartes du doctorat et
de déontologie P. 27
- Obtenir son doctorat par
la validation des acquis
de l'expérience P. 27
- La thèse de doctorat
sur travaux P. 28

P.29 ÊTRE DOCTORANT D'UNIVERSITÉ PARIS-EST

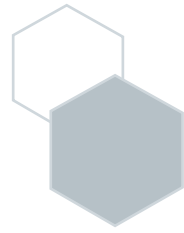
- Le suivi de la thèse P. 31
- La soutenance P. 31
- Le dépôt légal et la diffusion P. 31
- Les formations transversales P. 32

P.35 L'EUROPE ET L'INTERNATIONAL

- La cotutelle de thèse P. 37
- L'aide à la mobilité
internationale P. 37
- Le doctorat européen P. 37

P.39 INFORMATIONS PRATIQUES ET OUTILS

- La lettre d'information P. 42
- La charte informatique P. 42
- Les services offerts par
votre unité/équipe d'accueil P. 43
- SOLSTICE P. 44
- L'annuaire P. 49
- Créer des groupes et/ou
des listes de diffusion P. 49
- Les ressources documentaires P. 50
- La fédération d'identités P. 50
- ADUM, le logiciel de gestion
de votre scolarité P. 51
- Contacts utiles P. 53



LA COMMUNAUTÉ UNIVERSITÉ PARIS-EST



UNIVERSITÉ PARIS-EST EN CHIFFRES



16 universités ; écoles
d'ingénieurs, d'architecture
et vétérinaire ; organismes
de recherche ; centres
hospitaliers ; agences et
centres d'expertise

1700 chercheurs
et enseignants-chercheurs
permanents

50 000
étudiants

1375 doctorants



43% de doctorants
étrangers



42 habilitations
à diriger des recherches
(HDR) délivrées en 2019

Créée en 2007, Université Paris-Est (UPE) est une Communauté d'Universités et Établissements (Comue) fédérant 16 institutions caractérisées par la diversité de leurs missions et de leurs rattachements ministériels.

Établissement public à caractère scientifique, culturel et professionnel (EPSCP), Université Paris-Est est placée sous la tutelle du Ministère de l'Enseignement Supérieur, de la Recherche et de l'Innovation.

Sur la base d'un projet partagé, la Comue assure :

- la coordination politique sur des sujets d'intérêt commun,
- la représentation politique de ses membres sur des sujets qui lui sont confiés,
- la formation doctorale partagée
- l'émergence et le développement de projets académiques et scientifiques communs.

Elle contribue au rayonnement de ses établissements membres et associés aux échelles locale, régionale, nationale et internationale.

L'ensemble du site Paris-Est est historiquement construit autour de deux zones géographiques à forte valence thématique : le thème de la ville à Marne-la-Vallée (Cité Descartes) et le thème de la santé sur le site de Créteil Maisons-Alfort. Cependant, toutes les disciplines sont représentées à Paris-Est, susceptibles de contribuer à ces principales thématiques.

NOUVEAU DISPOSITIF DOCTORAL DE PARIS-EST

Dans le cadre de la formation doctorale partagée, le nouveau dispositif doctoral de Paris-Est entre en vigueur dès la rentrée universitaire 2020. Le dispositif prévoit le retour de l'inscription des doctorants et de la diplomation des docteurs aux quatre établissements membres de la Comue : l'École des ponts ParisTech, l'École nationale vétérinaire d'Alfort, l'Université Gustave Eiffel et l'Université Paris-Est Créteil. Université Paris-Est porte et anime le collège doctoral commun et poursuit sa mission de définition et de mise en oeuvre de la politique doctorale partagée.



MEMBRES ET ASSOCIÉS DE LA COMUE UNIVERSITÉ PARIS-EST

6 ÉTABLISSEMENTS D'ENSEIGNEMENT SUPÉRIEUR ET DE RECHERCHE

UPEC - Université Paris-Est Créteil Val de Marne	www.u-pec.fr
Université Gustave Eiffel	www.univ-gustave-eiffel.fr
École des ponts ParisTech	www.enpc.fr
ENVA - École nationale vétérinaire d'Alfort	www.vet-alfort.fr
ENSA PB - École nationale supérieure d'architecture de Paris-Belleville	www.paris-belleville.archi.fr
ESTP Paris - École spéciale des travaux publics, du bâtiment et de l'industrie	www.estp.fr

1 ORGANISME DE RECHERCHE

Inserm - Institut national de la santé et de la recherche médicale	www.inserm.fr
--	--

7 AGENCES ET CENTRES D'EXPERTISE

Anses - Agence nationale de sécurité sanitaire de l'alimentation, de l'environnement et du travail	www.anses.fr
CSTB - Centre scientifique et technique du bâtiment	www.cstb.fr
EFS - Établissement français du sang	www.donusang.net
FCBA - Institut technologique forêt cellulose bois-construction ameublement	www.fcba.fr
IGN - Institut national de l'information géographique et forestière	www.ign.fr
LRMH - Laboratoire de recherche des monuments historiques	www.lrmh.fr
Agence nationale de santé publique	www.santepubliquefrance.fr

2 CENTRES HOSPITALIERS

CHIC - Centre hospitalier intercommunal de Créteil	www.chicreteil.fr
AP-HP - Assistance Publique-Hôpitaux de Paris	www.aphp.fr

L'ENVIRONNEMENT DES DOCTORANTS





La thèse s'effectue dans une unité de recherche (équipe d'accueil ou laboratoire), sous la responsabilité d'un directeur de thèse habilité à diriger des recherches. Elle est conduite en trois ans à temps plein ou en six ans à temps partiel (arrêté du 25 mai 2016 fixant le cadre national de la formation et les modalités conduisant à la délivrance du diplôme national de doctorat).

Le suivi administratif des doctorants est assuré par l'assistante en gestion administrative de l'école doctorale concernée, sous la coordination de la direction du Département des études doctorales d'Université Paris-Est.

L'UNITÉ DE RECHERCHE / L'ÉQUIPE D'ACCUEIL

L'unité de recherche est votre lieu de travail quotidien, vous en êtes membre à part entière. Elle assure votre environnement scientifique et vous fournit les ressources financières et matérielles.

Vous devez en respecter les règles de fonctionnement, notamment en termes d'horaires, de congés, de confidentialité, de charte informatique ou encore d'hygiène et sécurité.

LES ÉCOLES DOCTORALES

Université Paris-Est comprend huit écoles doctorales : six, pour lesquelles elle est co-accréditée avec ses établissements membres (CS, MSTIC, OMI, SIE, SVS et VTT) et deux pour lesquelles elle est co-accréditée avec l'Université Paris-Saclay (ABIES et SP).

Les écoles doctorales organisent, au sein du Département des études doctorales, la formation des doctorants. Elles s'assurent de la qualité scientifique des thèses produites et de leur bon déroulement.

ÉCOLE DOCTORALE UNIVERSITÉ PARIS-EST
Cultures et Sociétés

→ **Cultures et Sociétés (CS)** comprend des équipes d'accueil en lettres, arts, sciences humaines et sciences sociales.

→ **Établissements co-accrédités** : Université Gustave Eiffel, Université Paris-Est Créteil (UPEC), Université Paris-Est

- Directrice : **Marie-Emmanuelle Plagnol**
- Directeur adjoint : **Jean-Paul Rocchi**
- Assistante en gestion administrative : **Latifa Belbou**
- Contact : **ed-cs@univ-paris-est.fr**
Tél. : **01 45 17 66 67**
- **Spécialités** : arts, histoire, humanités médicales et santé, langue et littérature françaises, langues et littératures étrangères, philosophie, langues et littératures anciennes, sciences de l'information et de la communication, sciences de l'éducation, sciences du langage, sciences sociales, STAPS
- **2019-2020** : **247** doctorantes et doctorants – **21** thèses soutenues en 2019

ÉCOLE DOCTORALE UNIVERSITÉ PARIS-EST
Mathématiques et STIC

→ **Mathématiques et STIC (MSTIC)** s'intéresse à la fois aux mathématiques fondamentales et appliquées (analyse, algèbre combinatoire, géométrie, probabilités, statistiques, calcul scientifique...) et aux sciences et techniques de l'information et de la communication-STIC (informatique, traitement du signal et des images...).

→ **Établissements co-accrédités** : École des ponts ParisTech, Université Gustave Eiffel, Université Paris-Est Créteil (UPEC), Université Paris-Est

- Directrice : **Gaëlle Lissorgues**
- Directeurs adjoints : **Rami Langar, Bernard Lapeyre et Patrick Siarry**
- Assistante en gestion administrative : **Sylvie Cach**
- Contact : **ed-mstic@univ-paris-est.fr**
Tél. : **01 64 15 38 49**
- **Spécialités** : électronique, optronique et systèmes, informatique, mathématiques, sciences et technologies de l'information géographique, signal, image et automatique.
- **2019-2020** : **228** doctorantes et doctorants – **51** thèses soutenues en 2019

ÉCOLE DOCTORALE UNIVERSITÉ PARIS-EST
Organisations, Marchés, Institutions

→ **Organisations, Marchés, Institutions (OMI)** structure les thématiques de recherche associées aux sciences économiques et de gestion, au droit, aux sciences politiques, à la sociologie et à la philosophie.

→ **Établissements co-accédités** : École des ponts ParisTech, Université Gustave Eiffel, Université Paris-Est Créteil (UPEC), Université Paris-Est

- Directrice : **Sylvie Thoron**
- Directeur adjoint : **Philippe Brunet**
- Assistante en gestion administrative : **Stéphanie Ben Abria**
- Contact : ed-omi@univ-paris-est.fr
Tél. : **01 45 17 44 45**
- **Spécialités** : droit, philosophie pratique, sciences de gestion, sciences économiques, sciences politiques, sociologie.
- **2019-2020** : **267** doctorantes et doctorants – **31** thèses soutenues en 2019

ÉCOLE DOCTORALE UNIVERSITÉ PARIS-EST
Sciences, Ingénierie et Environnement

→ **Sciences, Ingénierie et Environnement (SIE)** est multidisciplinaire et associe principalement la physique, la mécanique, la chimie, les géosciences et les sciences de l'environnement.

→ **Établissements co-accédités** : École des ponts ParisTech, Université Gustave Eiffel, Université Paris-Est Créteil (UPEC), Université Paris-Est

- Directeur : **Xavier Chateau**
- Directrice adjointe : **Valérie Langlois**
- Assistante en gestion administrative : **Christelle Bérol**
- Contact : ed-sie@univ-paris-est.fr
Tél. : **01 64 15 38 52**
- **Spécialités** : chimie, génie civil, génie côtier, génie des procédés, géomatériaux, géotechnique, mécanique, mécanique des fluides, physique, sciences de l'ingénieur, sciences de l'univers et environnement, sciences des matériaux, sciences et techniques de l'environnement, structures et matériaux, thermique.
- **2019-2020** : **278** doctorantes et doctorants – **86** thèses soutenues en 2019

ÉCOLE DOCTORALE UNIVERSITÉ PARIS-EST
Sciences de la Vie et de la Santé

→ **Sciences de la Vie et de la Santé (SVS)** forme des chercheurs dans les domaines de l'éco-physiologie, de la physio-pathologie, des biothérapies et des bases moléculaires et cellulaires de la biologie.

→ **Établissements co-accédités** : École nationale vétérinaire d'Alfort, Université Paris-Est Créteil (UPEC), Université Paris-Est

- Directrice : **Pascale Fanen**
- Co-directrice : **Ilaria Cascone**
- Assistante en gestion administrative : **Brigitte David**
- Contact : ed-svs@univ-paris-est.fr
Tél. : 01 45 17 13 33
- **Mentions** : biologie cellulaire et moléculaire, neurosciences, pathologies et recherche clinique.
- **2019-2020** : **125** doctorantes et doctorants – **27** thèses soutenues en 2019

ÉCOLE DOCTORALE UNIVERSITÉ PARIS-EST
Ville, Transports et Territoires

→ **Ville, Transports et Territoires (VTT)** est multidisciplinaire et associe étroitement les sciences de l'ingénierie et les sciences humaines et sociales

→ **Établissements co-accédités** : École des ponts ParisTech, Université Gustave Eiffel, Université Paris-Est Créteil (UPEC), Université Paris-Est

- Directrice : **Caroline Gallez**
- Directrice adjointe : **Elsa Vivant**
- Assistante en gestion administrative : **Nathalie Lourenço**
- Contact : ed-vtt@univ-paris-est.fr
Tél. : 01 64 15 36 24
- **Spécialités** : aménagement de l'espace, urbanisme, architecture, génie urbain, géographie, histoire, sciences économiques, sociologie, transport.
- **2019-2020** : **191** doctorantes et doctorants – **20** thèses soutenues en 2019

- **Agriculture, Alimentation, Biologie, Environnement, Santé (ABIES)** couvre les champs des sciences de l'animal et du végétal, de la nutrition et de la santé.
- **Établissements co-accrédités** : Université Paris-Saclay, Université Paris-Est
 - Directeur: **Alexandre Péry**
 - Correspondant UPE: **Henri-Jean Boulouis**
 - Assistante en gestion administrative: **Brigitte David**
 - Contact: **ed-abies@univ-paris-est.fr**
Tél. : **01 45 17 13 33**
 - **Spécialités** : Sciences de la vie et de la santé, Sciences agronomiques, écologiques et du paysage, Sciences de l'environnement, Sciences et procédés des aliments et bioproduits, Sciences de l'ingénieur, mathématiques, informatique, physique appliquées aux vivants et à l'environnement, Sciences économiques, sociales et de gestion, appliquées aux enjeux agricoles et environnementaux ainsi qu'aux problématiques de développement.
 - **2019-2020** : **7** doctorantes et doctorants – **4** thèses soutenues en 2019

- **Santé Publique (SP)** est fondamentalement interdisciplinaire avec 5 spécialités et regroupe une trentaine d'équipes d'accueil en Île-de-France dont trois à Paris-Est
- **Établissements co-accrédités** : Université Paris-Saclay, Université Paris-Est
 - Directeur: **Florence Mènegaux**
 - Directrice adjointe pour UPE: **Sylvie Bastuji Garin**
 - Assistante en gestion administrative: **Brigitte David**
 - Contact: **ed-sp@univ-paris-est.fr**
Tél. : **01 45 17 13 33**
 - **Spécialités** : épidémiologie, biostatistiques, recherche clinique, génétique statistique, sciences économiques et sociales de la santé.
 - **2019-2020** : **31** doctorantes et doctorants – **3** thèses soutenues en 2019



LE DÉPARTEMENT DES ÉTUDES DOCTORALES

Au sein du collège doctoral de Paris-Est, le Département des études doctorales (DED) est garant de la bonne intégration des doctorants dans leurs équipes de recherche et de leur insertion professionnelle future.

Il assiste le Conseil de la formation doctorale (CFD) dans la mise en oeuvre de la politique de la formation doctorale partagée définie par ce dernier.

Le Département des études doctorales propose également pour approbation du CFD les formations transversales (langues, culture générale, entrepreneuriat, enseignement, etc.) qui participent à la formation doctorale partagée. Il organise ensuite les formations retenues par le conseil de la formation doctorale.

Le Département des études doctorales incite et soutient la mobilité internationale des doctorants (bourses de mobilité et d'appui aux cotutelles).

Contact :

ded@univ-paris-est.fr



LE COLLÈGE DOCTORAL PARIS-EST

UNIVERSITÉ
— PARIS-EST

SCOLARITÉ /
DIPLOMATION



École des Ponts
ParisTech



Université
Gustave Eiffel



DÉPARTEMENT DES ÉTUDES DOCTORALES

Pilotage et activités transverses

Cultures et Sociétés

Mathématiques et STIC

Organisations, Marchés, Institutions

Sciences, Ingénierie et Environnement

Sciences de la Vie et de la Santé

Ville, Transports et Territoires

CO - ACCRÉDITATION
UNIVERSITÉ PARIS SACLAY

Agriculture, alimentation, biologie,
environnement, santé

Santé Publique

+ Bureau de Reprise d'Études
et Validation d'Acquis /
Habitations à Diriger des Recherches

Instance dédiée :
**CONSEIL
DE LA FORMATION
DOCTORALE**

ACC&SS PARIS-EST, CENTRE DE SERVICES EURAXESS

acc&ss Paris-Est

acc&ss Paris-Est est un centre de services EURAXESS hébergé par Université Paris-Est et dédié aux doctorants et chercheurs en mobilité internationale du site.



Il propose un accompagnement avant l'arrivée et pendant le séjour scientifique en France : recherche d'un logement, obtention du visa, demande de la carte de séjour, système de couverture santé, assurances, scolarisation des enfants, ouverture de compte en banque, impôts, séjour de la famille etc.

acc&ss Paris-Est organise également des cours de français, des soirées et sorties culturelles.

Site web :

<https://access.ciup.fr/access-paris-est>

→ **À noter :** La Résidence Internationale de la Cité Descartes est réservée aux chercheurs et doctorants venant de l'étranger. Elle comprend des studios et F2 meublés avec connexion Internet, se situe à 10 minutes à pied du RER A et de la ligne 100 (liaison avec Créteil). Informations et inscription : access@univ-paris-est.fr



L'ASSOCIATION RÉSEAU DOCTORAL PARIS-EST - REDOC

Rédoc Paris-Est – Réseau Doctoral d'Université Paris-Est – est une association de doctorants



et de docteurs, pluridisciplinaire et transversale, qui a pour vocation de réunir et de proposer des services à l'ensemble des doctorants et des docteurs d'Université Paris-Est.

Contact :

contact@redoc-paris-est.fr

Site Web :

<http://redocparisest.wordpress.com>





LA VIE DE L'ÉTABLISSEMENT

● La représentation des doctorants dans les instances d'Université Paris-Est

Les doctorants sont représentés au conseil de leur école doctorale de rattachement selon les modalités fixées par son règlement intérieur.

Deux représentants des étudiants et doctorants sont également élus au suffrage indirect au Conseil d'administration de la Comue, lequel détermine par délibération sa politique.

Un représentant des doctorants par école doctorale siège au conseil de la formation doctorale qui définit la politique de formation doctorale partagée et veille à sa mise en oeuvre.

Contact :

daouda.ba@univ-paris-est.fr

● La commission consultative paritaire des agents non titulaires - CCP-ANT

La CCP-ANT est obligatoirement consultée :

- ▶ sur les décisions individuelles relatives aux licenciements intervenant postérieurement à la période d'essai et aux sanctions disciplinaires autres que l'avertissement et le blâme ;
- ▶ sur toute question d'ordre individuel relative à la situation professionnelle.

Contact :

rh@univ-paris-est.fr



DEVENIR DOCTORANT DE PARIS-EST





Pour s'inscrire en doctorat, le candidat doit être titulaire d'un diplôme national de master ou d'un autre diplôme conférant le grade de master, à l'issue d'un parcours de formation établissant son aptitude à la recherche (arrêté du 25 mai 2016 fixant le cadre national de la formation et les modalités conduisant à la délivrance du diplôme national de doctorat).

CONSTRUIRE LE PROJET

Identifiez votre école doctorale de rattachement selon le domaine de recherche concerné (voir liste des écoles doctorales p.14 à 17) et contactez directement un chercheur habilité à vous encadrer au sein d'une unité de recherche.

→ Retrouvez l'ensemble des unités de recherche de Paris-Est :

www.univ-paris-est.fr/unites-recherche

DÉFINIR UN SUJET DE THÈSE

Avec l'aide du directeur de thèse et de l'équipe d'accueil, vous élaborez votre projet de recherche et ses modalités de financement.

TROUVER UN FINANCEMENT

Quelques exemples

● Le contrat doctoral

Le contrat doctoral est proposé par les établissements publics d'enseignement supérieur ou les organismes de recherche. D'une durée de trois ans, il apporte toutes les garanties d'un contrat de travail de droit public et fixe une rémunération.

Les allocations doctorales sont attribuées par les chefs d'établissements d'accueil des doctorants sur proposition du conseil de la formation doctorale à partir des évaluations des écoles doctorales.

Université Paris-Est remet à ses doctorants contractuels un livret pratique. Il aborde les règles applicables au contrat de travail qui lie le doctorant à UPE et a pour objectif de répondre à ses interrogations au quotidien : principaux interlocuteurs, procédures à suivre dans le cadre de la protection sociale, congés...

Contact : rh@univ-paris-est.fr

→ **À noter :** Les établissements du site de Paris-Est accueillent des doctorants en situation de handicap. Des financements spécifiques leur sont dédiés.

● L'allocation de recherche du Conseil Régional d'Île-de-France

Consultez le site du Conseil Régional d'Île-de-France :

www.iledefrance.fr/aides-services

● La convention CIFRE

Les CIFRE - Conventions Industrielles de Formation par la Recherche - permettent à des doctorants de faire leur thèse dans le cadre d'une collaboration avec une entreprise, en bénéficiant d'un CDD ou d'un CDI les assimilant à des personnels cadres de cette entreprise.

Plus d'informations : www.anrt.asso.fr/fr/cifre-7843

● Autres...

Voir également les agences de moyens telles que l'ADEME ou le CNES et voir les aides à la mobilité internationale p. 37.

PRÉSENTER SA CANDIDATURE

Vous avez pris contact avec l'unité de recherche, choisi un directeur de thèse, obtenu son accord ainsi que celui du responsable de l'unité ?

- **Retrouvez la procédure d'inscription** décrite sur le site Web de l'école doctorale concernée (voir p. 41 – annuaire des écoles doctorales/sites web)
- **Transmettez votre dossier** accompagné des justificatifs demandés, dont les accords de la direction de thèse et de la direction de l'unité de recherche, à l'assistante en gestion administrative de l'école doctorale avant la date limite indiquée.

N.B : Selon l'école doctorale, soit vous serez convoqué(e) devant la commission des thèses, soit votre dossier sera directement examiné par cette commission qui autorisera ou non votre inscription.

S'INSCRIRE

Votre sujet de thèse est accepté par l'école doctorale ?

- **L'assistante en gestion administrative de votre école doctorale de rattachement vous indiquera votre établissement d'inscription et la procédure à suivre pour finaliser votre inscription administrative.**





CHARTES DU DOCTORAT ET DE DÉONTOLOGIE

La préparation d'une thèse repose sur l'accord conclu entre le doctorant et le directeur de thèse. Cet accord porte sur le choix du sujet et sur les conditions de travail nécessaires à l'avancement de la recherche. Directeur de thèse et doctorant ont donc des droits et des devoirs respectifs d'un haut niveau d'exigence.

La charte du doctorat définit ces engagements réciproques en rappelant la déontologie inspirant les dispositions réglementaires en vigueur et les pratiques déjà expérimentées dans le respect de la diversité des disciplines et des établissements.

L'établissement s'engage à agir pour que les principes qu'il fixe soient respectés lors de la préparation de thèses en cotutelle. Le doctorant, au moment de son inscription, signe avec le directeur de thèse, le directeur de l'équipe d'accueil et celui de l'école doctorale, le texte de la charte du doctorat établi par la Comue.

Une charte de déontologie précise, pour l'ensemble des établissements du site, les obligations des doctorants en matière de responsabilité et d'intégrité scientifiques, d'attention portée au plagiat et à la falsification des données, de propriété intellectuelle et de droits d'exploitation des données. Cette charte devra être signée par chacun au moment de son inscription. En outre, une formation obligatoire sera assurée par le Département des études doctorales pour sensibiliser l'ensemble des doctorants à l'importance de ces règles.

Téléchargez les chartes du doctorat et de déontologie d'Université Paris-Est sur

www.univ-paris-est.fr/textes-documents-reference



OBTENIR SON DOCTORAT PAR LA VALIDATION DES ACQUIS DE L'EXPÉRIENCE

Le dispositif de « Validation des Acquis de l'Expérience » (VAE) propose une procédure d'obtention du grade de docteur. Il s'agit de valoriser des travaux et activités assimilables à la recherche déjà effectués, en mettant en avant la production scientifique personnelle.



Les étapes de la procédure sont :

- 1 conseil et orientation
- 2 recevabilité
- 3 procédure administrative, accompagnement et mémoire
- 4 soutenance du mémoire VAE et validation partielle ou totale du doctorat

Le candidat doit faire preuve d'une activité d'au moins un an.

La première étape ne requiert pas les droits d'inscription à Université Paris-Est mais le candidat doit transmettre un dossier sous format électronique au Bureau de reprise d'études et de validation des acquis – BREVA contenant :

- une fiche de contact renseignée (voir le lien ci-dessous)
- un CV détaillé ;
- le cas échéant, une sélection de publications ou de travaux significatifs.

Un entretien est ensuite proposé au candidat afin de le conseiller et de l'orienter en vue de l'élaboration du dossier de recevabilité administrative et scientifique avant la présentation de ce dernier.

→ **À noter :** les étapes 1 et 2 sont facturées à un coût fixé par le conseil d'administration d'UPE.

En savoir plus :

www.univ-paris-est.fr/doctorat-vae

Contact :

vae-doctorat@univ-paris-est.fr

LA THÈSE DE DOCTORAT SUR TRAVAUX

Lorsque des travaux de recherche ont déjà été réalisés par le candidat, il peut soutenir une thèse sur travaux. À la différence de la procédure de doctorat par « Validation des Acquis de l'Expérience », elle prend exclusivement en compte les travaux et études rédigés par le candidat au moment du dépôt de sa demande et ne requiert *a priori* aucune recherche nouvelle.

La procédure de thèse de doctorat sur travaux d'UPE comprend trois étapes :

- 1 recevabilité du dossier de candidature
- 2 rédaction du mémoire de thèse
- 3 soutenance de la thèse

En savoir plus :

www.univ-paris-est.fr/these-sur-travaux

Contact :

these-travaux@univ-paris-est.fr

ÊTRE DOCTORANT À PARIS-EST





Tout au long de votre thèse, vous êtes en contact avec l'assistante en gestion administrative de votre école doctorale qui vous fournit les informations nécessaires et vous accompagne dans toutes les étapes.

La thèse dure trois ans à temps plein et 6 ans à temps partiel. Une année supplémentaire peut être accordée à titre dérogatoire sur demande motivée du doctorant et après avis favorable du directeur de thèse et du directeur de l'unité de recherche.

Les points qui suivent figurent dans le règlement intérieur de l'école doctorale dont dépend votre équipe d'accueil. Vous devez en prendre connaissance.

LE SUIVI DE LA THÈSE

Un suivi est mis en place pour s'assurer du bon déroulement de la thèse ; selon les écoles doctorales, les détails de ce dispositif peuvent varier. Chaque année, un rapport d'avancement pourra vous être demandé pour vous autoriser à vous réinscrire.

Chaque doctorant bénéficie d'un comité de suivi individuel chargé de veiller au bon déroulement de la thèse. Ce comité évalue, au cours d'un entretien avec le doctorant, les conditions de la formation et les avancées de la recherche. Son avis est requis pour la réinscription à partir de la 3^e année et pour chaque année dérogatoire. Il veille à prévenir toute forme de conflit, de discrimination ou de harcèlement.

LA SOUTENANCE

Le doctorat se termine par la soutenance de la thèse devant un jury.

L'autorisation de soutenance est accordée par le chef de l'établissement d'accueil du doctorant sur proposition du directeur de thèse et après avis favorables de deux rapporteurs extérieurs à l'établissement.

Vous devez également avoir suivi un certain nombre de formations doctorales (professionnalisantes, de langue...) capitalisées en nombre d'heures (voir les obligations de formation p. 34). Les formations transversales sont validées par le Département des études doctorales, les formations scientifiques et hors catalogue sont validées par les écoles doctorales.

LE DÉPÔT LÉGAL ET LA DIFFUSION

Après la soutenance, l'établissement procède obligatoirement au dépôt légal de votre thèse signalé sur theses.fr et le SUDOC (catalogue du Système Universitaire de Documentation). Si votre thèse n'est pas confidentielle, et que vous autorisez sa diffusion sur Internet, votre mémoire de thèse sera disponible via TEL, HAL et Dart-Europe (site européen de signalement des thèses). Si vous n'autorisez pas sa diffusion sur Internet, votre thèse ne sera consultable que sur le réseau Intranet d'UPE sur authentification.

Contact : depot-theses@univ-paris-est.fr

En savoir plus : www.univ-paris-est.fr/depot-these





LES FORMATIONS TRANSVERSALES

Outre les formations proposées par chaque école doctorale sur des thématiques spécifiques, le Département des études doctorales propose des formations transversales.

Recherche documentaire et publication

- Brevets et Propriété industrielle
- **ZOTERO** : Gérer avec efficacité ses flux d'informations
- Panorama des logiciels et services en ligne gratuits utiles pendant la thèse
- Règles et usages de publication d'un article scientifique en sciences, techniques et médecine
- Publier en sciences humaines et sociales : normes et fonctionnement de la publication scientifique et initiation à la rédaction d'un article scientifique
- Utiliser les flux RSS, pourquoi et comment ?
- Au-delà des flux RSS, valoriser sa veille
- Planification de la gestion des données de recherche
- Conservation et ouverture des données de recherche

Méthodologie et outils de la thèse

- Fondamentaux de la recherche en sciences sociales
- *Mind Mapping* : organiser, synthétiser et présenter ses informations avec les cartes heuristiques
- Approches textométriques, ergonomies numériques
- Accompagnement de l'écriture de la thèse
- Rédiger sa thèse avec efficacité
- Exposer sans s'exposer : maîtriser sa communication lors de ses présentations PowerPoint
- Atelier d'écriture scientifique
- Bien gérer les données de sa thèse en sciences humaines et sociales
- Bien gérer les données de sa thèse en sciences exactes et appliquées
- Initiation à la rédaction scientifique en sciences humaines et sociales
- Conduire son projet doctoral (en français et en anglais)
- Dépôt de publications dans HAL : diffusion de ses travaux, visibilité et identité numérique

Langues et communication

- Anglais : module TOEIC préparation - Niveaux B1 et B2
- Anglais : passage du TOEIC blanc et passage du test officiel TOEIC «*Listening and reading* »
- **TEA PARTY**
- Anglais : *Developing Fluency in English Group* (B1-C1 et B2-C2)
- Boostez votre niveau d'anglais scientifique oral et écrit
- Anglais : *Speaking* - Niveaux B1 et B2

- Anglais : *Academic English* - Niveaux B1 et B2
- Anglais : *Professional English* - Niveaux B1 et B2
- Français : améliorer sa communication en français
- Français : perfectionner sa communication en français
- Français Langue Étrangère (acc&rs Paris-Est) : niveaux A1, A2, B1

Enseignement et pédagogie

- Introduction à la médiation scientifique et la diffusion de la connaissance
- Analyser ses premières pratiques professionnelles d'enseignant dans l'enseignement supérieur
- Responsabilité professionnelle dans l'enseignement supérieur
- La voix et la communication dans l'acte d'enseigner
- L'identité numérique : la construire ou la subir ?
- Intégrité scientifique
- L'innovation pédagogique dans l'enseignement supérieur
- Activités de recherche des étudiants - des modalités pédagogiques à développer

Techniques de communication

- Préparation Prix de Thèses Paris-Est : prise de parole en public
- Préparation au concours « Ma Thèse en 180 secondes »
- *Academia*, *ResearchGate*, Twitter, blogs... : réseaux sociaux de chercheurs et visibilité du doctorant sur Internet

Entrepreneuriat

- Cycle découverte de la France entrepreneuriale

Carrière et emploi

- Bilan et perspectives à mi-parcours doctoral
- Valoriser son expérience doctorale et ses compétences
- Valorisation professionnelle et management de projets innovants
- Connaissance de l'entreprise - préparer son évolution professionnelle post-thèse
- Apprendre à assurer une veille professionnelle des réseaux et médias sociaux
- Identifier et valoriser ses compétences (anglais et français)
- Docteurs en all SHS : valoriser ses compétences hors du secteur académique
- *Consulting careers after a PhD*
- Approches, méthodes et outils inédits de renforcement de l'employabilité des docteurs
- Travailler dans le secteur des ONG après son doctorat
- Travailler dans le conseil après le doctorat
- Construire son projet professionnel
- Créer son e-portfolio de doctorant pour développer sa professionnalité

● Formation en présentiel - ● Formation en distanciel

La liste des formations proposées aux doctorants est disponible en temps réel via le catalogue en ligne sur ADUM :

www.adum.fr → rubrique « mon espace personnel » → catalogue

Contact : formations.ded@univ-paris-est.fr

Autres formations

Certaines formations proposées par les membres de la Comue sont accessibles aux doctorants, sous réserve de l'accord du responsable de la formation, de la direction de thèse et de la direction de l'école doctorale :

- Cours de Master 2 de l'Université Paris-Est Créteil Val de Marne
- Cours de Master 2 de l'Université Gustave Eiffel
- Cours de formation d'ingénieur de l'École des ponts ParisTech
- Cours de Master 2 de l'École des ponts ParisTech
- Formation continue de l'École des ponts ParisTech

Certaines formations proposées par des établissements n'appartenant pas à la Comue Université Paris-Est peuvent être également suivies, après accord de la direction de votre école doctorale.

→ Validation des formations

Ces formations, ne figurant pas sur le catalogue en ligne, peuvent être validées après accord de la direction de thèse et de la direction de votre école doctorale de rattachement sur présentation d'une attestation de participation.

Obligations de formation

- **90 heures** (cours, ateliers et autres activités) sur toute la durée de la thèse. Cette obligation est portée à **120 heures** pour les doctorants sous contrat doctoral avec mission d'enseignement dont **60 heures** de formation dédiée à la pédagogie.
- TOEIC : le passage d'un test blanc (ou test niveau B2) est obligatoire pour les doctorants souhaitant s'inscrire à l'examen du TOEIC, organisé et pris en charge par Université Paris-Est. La demande d'inscription au TOEIC Officiel s'effectue via Adum. Le passage du TOEIC est fortement recommandé et les doctorants en dernière année avant la soutenance sont prioritaires. Le score pour valider le niveau B2 en anglais est de 785.

Portfolio du doctorat

Le doctorant doit tenir à jour la liste individualisée de toutes ses activités durant sa formation (enseignement, diffusion de la culture scientifique, transfert de technologie, etc.). Ce portfolio lui permet de valoriser les compétences développées pendant la préparation de la thèse, en lien avec le référentiel de compétences des docteurs de Paris-Est.

En savoir plus : www.univ-paris-est.fr/portfolio

L'EUROPE ET L'INTERNATIONAL





LA COTUTELLE DE THÈSE

- La thèse en cotutelle permet à l'étudiant en doctorat :
 - ▶ de s'inscrire dans deux établissements d'enseignement supérieur,
 - ▶ de conduire sa recherche dans les deux établissements sous la direction de deux directeurs de thèse,
 - ▶ d'obtenir le titre de docteur des deux établissements.
- La cotutelle permet à deux équipes de recherche de travailler ensemble sur un projet précis et au doctorant de bénéficier d'un double encadrement.
- Une convention est nécessaire entre les deux directions de thèse. Cette convention doit être validée par les deux établissements et préciser les modalités de la cotutelle.
- La cotutelle doit être demandée dès l'inscription en première année.
- La Comue a financé 10 bourses de cotutelle de thèse en 2019.

L'AIDE À LA MOBILITÉ INTERNATIONALE

- La Comue Paris-Est propose à ses doctorants des bourses de mobilité internationale. Ces bourses sont destinées à financer partiellement ou totalement des séjours d'une durée supérieure ou égale à 2 mois exclusivement à l'étranger.
- En 2019, 17 bourses de mobilité ont été financées par la Comue.
- Dans le cadre de la cotutelle, il existe également des bourses destinées à financer les dépenses liées au séjour et au trajet entre la France et le pays d'accueil.

LE DOCTORAT EUROPÉEN

- Le « Doctorat Européen » consiste en un diplôme de doctorat classique auquel s'ajoute une attestation de « label européen » délivrée par Université Paris-Est et signée par la présidence. Pour la délivrance du « label européen », quatre conditions doivent être respectées pour pouvoir faire une demande au moment de l'organisation de la soutenance de thèse :
 - 1 le doctorat est préparé pendant au moins un trimestre dans un pays européen autre que le pays de soutenance ;
 - 2 l'autorisation de soutenance est accordée au vu de rapports rédigés par au moins deux professeurs appartenant à des établissements d'enseignement supérieur de deux États européens différents autres que celui où sera soutenue la thèse ;
 - 3 au moins un membre du jury appartient à un établissement d'enseignement supérieur d'un État européen autre que celui dans lequel le doctorat est soutenu ;
 - 4 une partie de la soutenance est effectuée dans une langue nationale européenne autre que la (ou les) langue(s) nationale(s) du pays où est soutenu le doctorat.

Ce dispositif est distinct de celui de la cotutelle, avec lequel il peut se combiner.

Ce label n'apparaît pas sur le diplôme de docteur mais sa forme d'annexe constitue un élément fort pour valoriser la formation doctorale à l'international.

Ce label est proposé par Université Paris-Est et donc réservé aux doctorants qui ont fait le choix de s'y inscrire.

● **Disposition pratique :**

Si vous souhaitez obtenir le « label européen », il suffit de le signaler à l'assistante en gestion administrative de votre école doctorale **avant la soutenance**.





INFORMATIONS PRATIQUES ET OUTILS







LES SITES WEB

Retrouvez toutes les informations :

● sur Université Paris-Est et ses actualités : www.univ-paris-est.fr

● sur le doctorat :

www.univ-paris-est.fr/doctorat

● sur les écoles doctorales et leurs actualités :



www.univ-paris-est.fr/ed-cs



www.univ-paris-est.fr/ed-mstic



www.univ-paris-est.fr/ed-omi



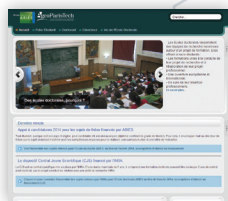
www.univ-paris-est.fr/ed-sie



www.univ-paris-est.fr/ed-svs



www.univ-paris-est.fr/ed-vtt



www.agroparitech.fr/abies



www.ed-sante-publique.u-psud.fr

● sur les réseaux sociaux :     



Le groupe LinkedIn PhD UPE s'adresse aux doctorants et docteurs Paris-Est. Il offre un espace de visibilité aux diplômés et futurs diplômés et leur permet de constituer ou d'étendre leur réseau professionnel.

www.linkedin.com/groups/8215826

LA LETTRE D'INFORMATION

En tant que doctorant de Paris-Est vous recevez la lettre d'information de la Comue. Les anciens numéros sont disponibles sur le site.

www.univ-paris-est.fr/lettres-information

LA CHARTE INFORMATIQUE

Avant d'utiliser les différents services de SOLSTICE, vous devez prendre connaissance de la charte informatique d'Université Paris-Est à l'adresse :

aide.univ-paris-est.fr/charte-informatique

Elle vous informe sur le droit et la sécurité des documents ou sites auxquels vous aurez accès. Vous devrez vous y conformer ; à défaut vos droits d'accès pourront vous être retirés.

→ Quelques extraits

● Respect de la législation applicable :

Dans l'exercice de son droit d'accès au système informatique, l'utilisateur doit s'imposer le respect des lois et notamment celles relatives aux publications à caractère injurieux, diffamatoire, raciste, négationniste ou celles relatives au harcèlement sexuel ou moral et à la protection des mineurs. L'accès aux sites Internet interdits engage la responsabilité pénale des utilisateurs concernés.

L'utilisateur est seul responsable des éléments qu'il peut être amené à publier sur Internet ou sur les applications fournies par la Comue. En tant que prestataire de service, la Comue se réserve le droit de supprimer sans avertissement préalable les éléments répréhensibles qu'il héberge.

● Préservation de l'intégrité du système informatique

L'utilisateur s'engage à ne pas apporter volontairement de perturbations au système informatique.



● Respect mutuel et bonne entente

L'utilisateur s'interdit toute utilisation abusive d'une ressource commune (imprimante, réseau, espace disque, processeur, accès Internet, licences flottantes, etc.) [...]. Université Paris-Est se réserve le droit de bloquer l'accès à des sites ou à des services n'ayant aucun rapport avec l'exercice professionnel ou perturbant le bon fonctionnement du système.

L'utilisateur s'interdit de perturber volontairement tout autre utilisateur du système informatique, de masquer sa véritable identité ou de s'approprier le mot de passe d'un autre utilisateur.

LES SERVICES OFFERTS PAR VOTRE UNITÉ / ÉQUIPE D'ACCUEIL

- Vous êtes doctorant de Paris-Est et vous effectuez vos recherches dans une unité ou une équipe d'accueil du site. À ce titre, vous pouvez accéder aux services dont bénéficie cette unité/équipe d'accueil. Pour ce faire, renseignez-vous auprès de votre directeur de thèse ou du secrétariat de votre laboratoire pour avoir accès aux ressources numériques de votre établissement. Vos identifiants pour y accéder vous sont communiqués dès la finalisation de votre inscription administrative.
- Les services numériques fournis par la Comue sont complémentaires à ceux fournis par votre unité/équipe d'accueil.

SOLSTICE UNIVERSITÉ PARIS-EST

Bienvenue
Profil: Personnel, Personnel membres

Accueil Upemail Applications Ressources Annuaire Aide

Accueil

Présentation Espace numérique de travail

Bienvenue sur l'espace numérique de travail (ENT) d'Université Paris-Est!

Cet espace vous permettra, à partir d'un navigateur, d'accéder aux services mis à votre disposition quelque soit l'endroit où vous vous trouvez et à tout moment de la journée.

Il est ouvert aux personnels et aux étudiants d'Université Paris-Est.

> Personnel d'UPE, l'ENT vous permettra entre autres d'accéder :

- à votre messagerie électronique *upemail*
- à l'annuaire
- aux ressources internes
- aux demandes de travaux

> Doctorants, chercheurs, enseignants chercheurs, l'ENT vous permettra d'accéder :

- à l'annuaire
- aux outils RENATER

En cas de problème technique, vous pouvez contacter:

>>> systeme-information@univ-paris-est.fr

Plus d'informations sur Université Paris-Est :

Actualités internes

Chercheurs invités par UPE : Session de cours du Pr. Juan Miguel Albertos
29 juin 2018

Dans le cadre du programme d'invitations des professeurs et chercheurs invités par Université Paris-Est en 2018, le Professeur Juan Miguel Albertos de l'Université de Valence (Espagne) dispensera un cours sur la thématique : What remains of Spanish world cities after...

> Lire la suite...

Congrès RFIAP & CFPT 2018 à la Cité Descartes
28-25 juin 2018

Du 25 au 28 juin 2018, les associations AFRIF (Association Française pour la Reconnaissance et l'Interprétation des Formes), SPPT (Société Française de Photogrammétrie et de Télédétection) et le chapitre français de la...

> Lire la suite...

Relevé de décisions - Conseil d'Administration du 22 mai 2018
5 juin 2018

Membres votants présents > Représentants des enseignants-chercheurs, enseignants et chercheurs exerçant leurs fonctions dans Université Paris-Est et/ou dans les établissements membres ■ Professeurs et personnels assimilés des universités...

> Lire la suite...

© 2015 Université Paris-Est | Contact



SOLSTICE

- SOLSTICE est un Environnement Numérique de Travail (ENT). Il s'agit d'un portail d'accès à l'ensemble des services fournis par Université Paris-Est (messagerie, annuaire, outils collaboratifs, ...).
- SOLSTICE est un espace authentifié et accessible depuis n'importe quel ordinateur connecté à Internet. Les services proposés sont personnalisés selon votre profil et sécurisés.

→ Vos identifiants

- Les applications fournies par Université Paris-Est nécessitent un compte et un mot de passe spécifiques (différents des identifiants fournis par votre unité/équipe d'accueil). Ce compte est créé automatiquement dès que votre dossier d'inscription en doctorat a été validé dans la base ADUM par l'assistante en gestion administrative de votre école doctorale.

Pour activer votre compte ou changer votre mot de passe :

- 1 **Rendez-vous à l'adresse** solstice.univ-paris-est.fr/passwords

Rechercher une personne

Nom :

Prénom :

Rechercher

© 2018 Université Paris-Est | Contact | Mentions légales et Crédits

Rechercher une personne

Nom : Doe

Prénom :

Rechercher

- 2 **Saisissez votre nom et/ou prénom**

- 3 **Sélectionnez dans la liste proposée l'utilisateur vous correspondant et relevez le « login » indiqué**

Prénom	Nom	Login	Établissement
<input type="radio"/> Jane	DOE	jane.doe	Université Paris-Est
<input type="radio"/> Autre personne			

servant

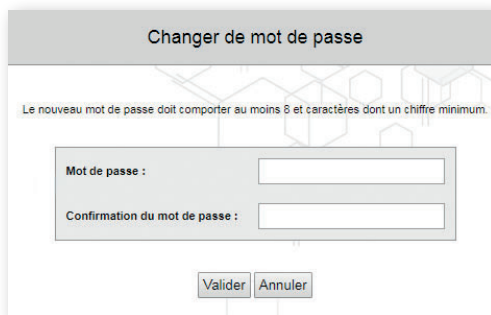
Veuillez recopier les caractères :

Valider Annuler

Il s'agit de votre identifiant.

Saisissez ensuite le cryptogramme visuel puis validez.

4 Un courriel est envoyé sur la messagerie que vous avez saisie dans ADJUM lors de votre inscription (adresse personnelle)



Merci de privilégier une adresse mail personnelle mentionnant clairement vos noms et prénoms.

5 Ouvrez votre messagerie et cliquez sur le lien contenu dans le courriel envoyé par :

ldap.admin@univ-paris-est.fr

Vous accédez alors à l'interface de création/changement de mot de passe.

6 Choisissez votre mot de passe

Celui-ci doit comporter au moins 8 caractères dont un chiffre.

À NOTER

Retrouvez la procédure détaillée à l'adresse suivante :

aide.univ-paris-est.fr/authentification/passwords

Votre compte Université Paris-Est vous permet d'accéder à de nombreux autres services fournis par des établissements d'enseignement supérieur et de recherche en France tel que l'accès Wifi avec EduSpot.

→ Comment accéder à SOLSTICE

Vous pouvez accéder à SOLSTICE :

- en saisissant l'URL suivante dans votre navigateur :

solstice.univ-paris-est.fr

- ou depuis le site Web d'Université Paris-Est à l'adresse suivante :

www.univ-paris-est.fr



1 Saisissez vos identifiants (login et mot de passe)

2 Vous accédez à la page d'accueil de SOLSTICE

→ Plan de SOLSTICE

SOLSTICE

ACCUEIL

- Accueil
- Gérer son profil
- Changer son mot de passe

UPEMAIL

- UPEMAIL
- Agenda
- Docs collaboratifs
- Sites
- Groupes de discussion

APPLICATIONS

- Adum
- FileSender
- Evento
- Rendez-vous
- Microsoft work at home

RESSOURCES

- Doctorants contractuels

ANNUAIRE

- Consulter les individus
- Consulter les groupes
- Consulter les structures
- Gérer les groupes

AIDE

- Portail d'aide
- À propos

→ L'aide de SOLSTICE

Pour vous aider à utiliser les applications de SOLSTICE, vous pouvez consulter l'aide en ligne. Chaque application y est décrite avec ses fonctionnalités :

Une seule adresse : aide.univ-paris-est.fr

... ou depuis le menu déroulant de SOLSTICE → rubrique « Aide »

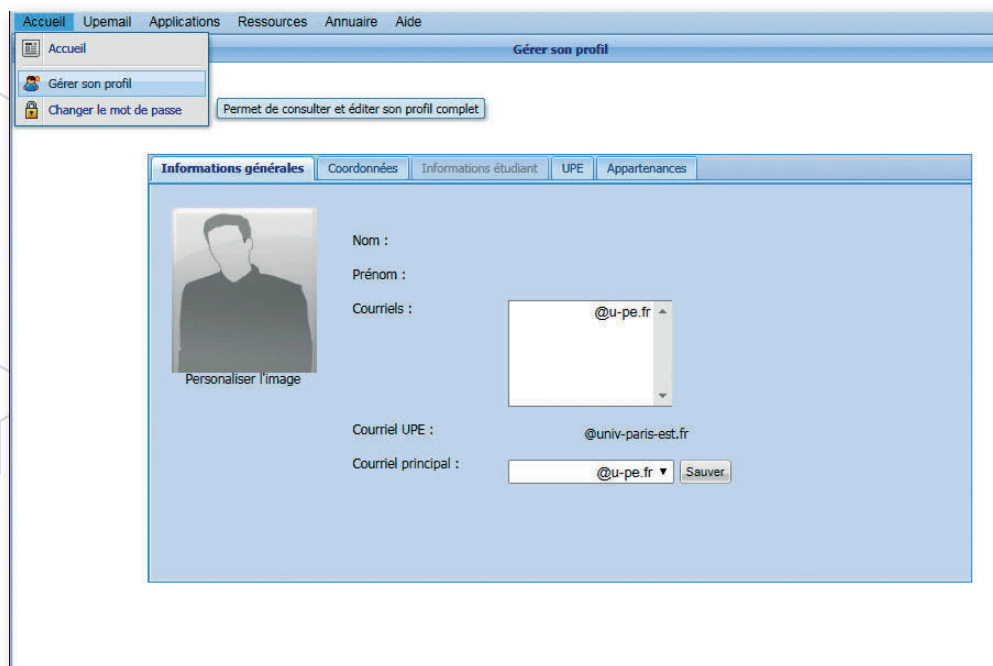
→ Configurer son adresse

Vous êtes joignable à une adresse institutionnelle de la forme prenom.nom@univ-paris-est.fr. Il ne s'agit pas d'une boîte à proprement parler mais d'un alias qui redirige les courriers envoyés à votre adresse d'unité de recherche ou à celle que vous avez indiquée dans ADUM.

Rendez-vous à l'adresse :

aide.univ-paris-est.fr/solstice/adresses-mail-univ-paris-est-fr

- Pour connaître votre adresse de courriel
- Pour changer l'adresse de destination
- Pour configurer votre logiciel de messagerie et envoyer des courriels depuis l'adresse @univ-paris-est.fr
- Pour résoudre des problèmes de messagerie

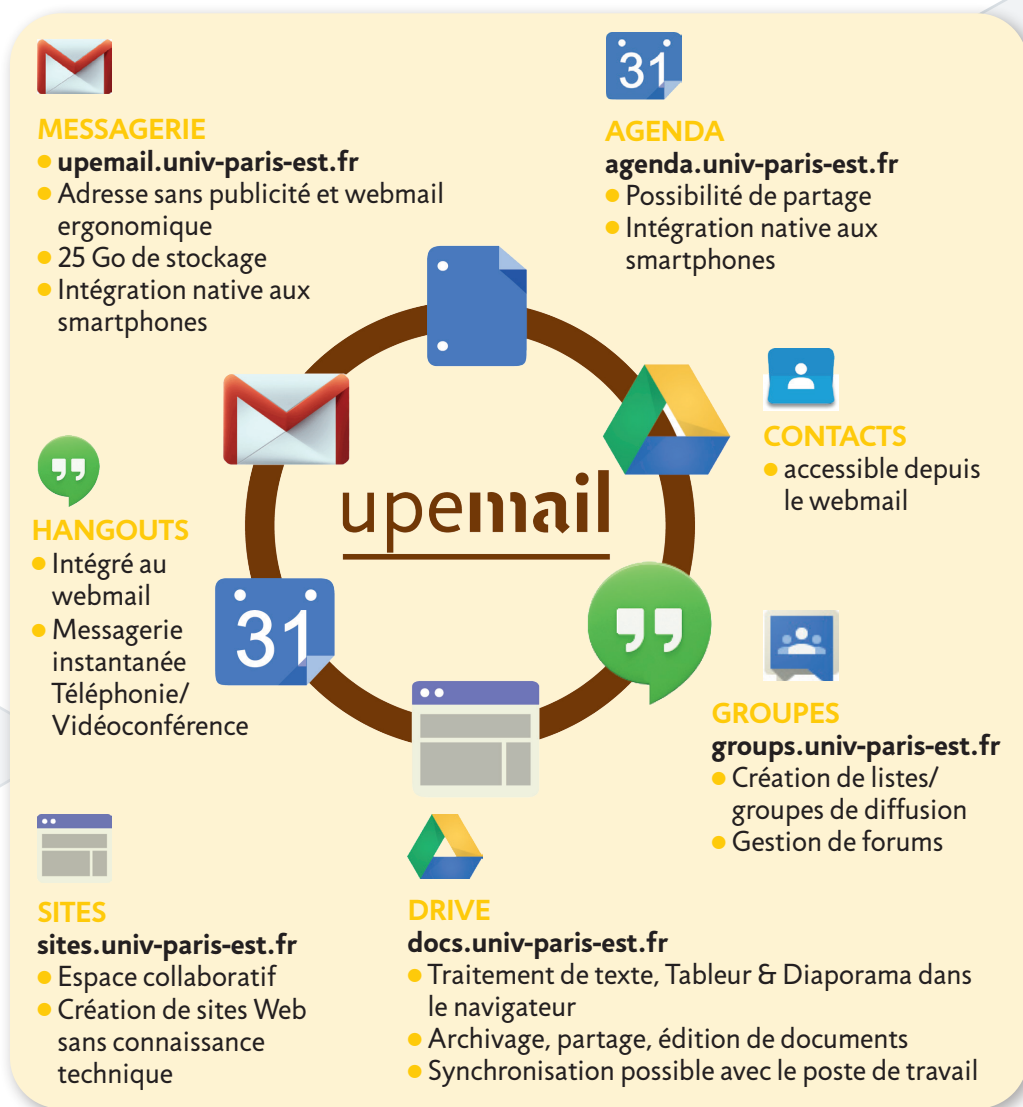


→ UPEMAIL

- Université Paris-Est a mis en place UPEMAIL afin de fournir une messagerie électronique à ses doctorants qui ne reçoivent pas ce service par leur unité/équipe d'accueil.
- C'est une suite collaborative sécurisée* qui fournit également un service d'agenda en ligne, de partage de documents, de création de mini-sites Web.

Une courte vidéo de présentation vous permettra de prendre en main UPEMAIL :

aide.univ-paris-est.fr/upe-mail/google-apps-en-5



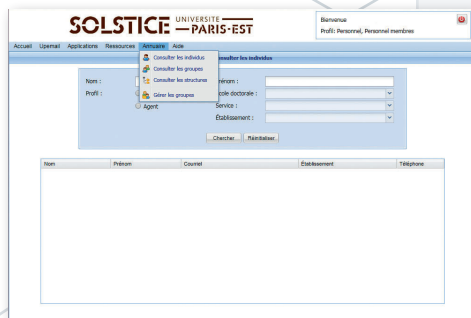
* UPEMAIL est un service sécurisé hébergé en Europe qui a reçu un avis favorable de la CNIL (Commission nationale de l'informatique et des Libertés).

L'ANNUAIRE

- Vous pouvez accéder à l'annuaire d'Université Paris-Est depuis SOLSTICE ou depuis la rubrique « Annuaire » du site Web

www.univ-paris-est.fr

- Le personnel d'Université Paris-Est et l'ensemble des doctorants y sont répertoriés.
- L'annuaire inter-établissements accessible depuis SOLSTICE répertorie également l'ensemble des personnels des établissements membres d'Université Paris-Est.

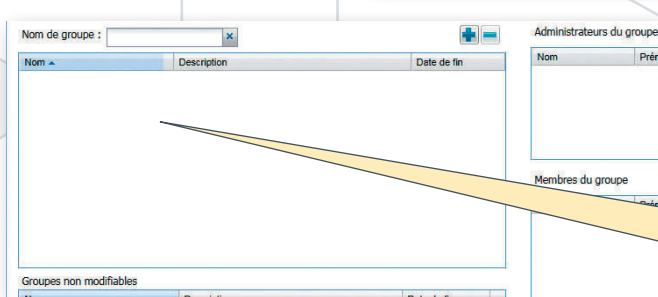


CRÉER DES GROUPES ET/OU DES LISTES DE DIFFUSION

En ayant accès à SOLSTICE, vous pouvez créer un groupe : vous en devenez alors automatiquement administrateur.

- La création de groupes vous simplifie la gestion des droits d'accès dans les applications de SOLSTICE.
- Une liste de diffusion `nomdegroupe@univ-paris-est.fr` est automatiquement activée lors de la saisie du nouveau groupe et prend pleinement effet le lendemain.

1 Dans SOLSTICE, créez un groupe depuis la gestion des groupes.



2 Il est alors possible d'inviter d'autres personnes.



LES RESSOURCES DOCUMENTAIRES

Les bibliothèques universitaires accompagnent les doctorants dans la réalisation et la diffusion de leurs recherches, en organisant des sessions spécifiques de formation à la recherche documentaire. En tant que doctorant, vous êtes invités à vous rendre dans l'ensemble des bibliothèques universitaires de Paris-Est, indifféremment de votre établissement d'origine. Pour ce faire, rendez-vous à la bibliothèque de l'établissement muni de votre carte d'étudiant.

À noter que les conditions de prêt sont distinctes d'une bibliothèque à l'autre. Les horaires d'ouverture figurent sur les pages des sites des établissements dédiés aux bibliothèques. Vous pouvez consulter sur place les ressources électroniques de la plupart des établissements membres.

Les identifiants fournis par votre unité/équipe d'accueil vous permettent d'accéder aux ressources documentaires auxquelles votre établissement d'accueil est abonné. Vous pouvez y consulter le catalogue en ligne, les bases de données, les revues en ligne.

PLUS D'INFOS

Retrouvez la présentation de l'ensemble des services documentaires des établissements membres de Paris-Est et les fonds proposés par école doctorale à l'adresse suivante :

www.univ-paris-est.fr/bibliotheques



LA FÉDÉRATION D'IDENTITÉS



de RENATER (REseau NAtional de télécommunications pour la Technologie, l'Enseignement et la Recherche) tels que :

- Evento, application d'organisation/planification de réunions : evento.renater.fr
- FileSender, pour le transfert sécurisé de fichiers volumineux : filesender.renater.fr
- Rendez-vous et RENAvision, outils de webconférence :
rendez-vous.renater.fr renavision.renater.fr
- Retrouvez tous les services sur : www.renater.fr



ADUM, LE LOGICIEL DE GESTION DE VOTRE SCOLARITÉ

- ADUM est le logiciel qui permet de gérer votre scolarité de votre première inscription en doctorat à votre soutenance de thèse.
- Les informations saisies serviront à générer les documents et diplômes attestant de votre travail durant la thèse : formations suivies, publications...

Il vous permet aussi, si vous le souhaitez, de vous présenter ainsi que votre travail de thèse sur internet.

Procédure de première inscription :

- Une fois émis l'avis favorable à votre admission en 1^{re} année dans l'un des établissements de Paris-Est (*via* votre école doctorale), vous devez remplir le formulaire d'inscription sur le lien suivant :

www.adum.fr/as/ed/inscription_these.pl?site=ParisEst

Nous vous conseillons d'y ajouter votre *Curriculum Vitae* ainsi que votre photo.



Modalités d'inscription en These

<p>ACTUALITES</p> <p>Etudes doctorales</p> <p>Equipes d'accueil</p> <p>Ecoles Doctorales</p> <p>Spécialités doctorales</p> <p>Annuaire des thèses</p> <p>Annuaire des docteurs</p> <p>Sujets de thèse en cours</p> <p>Doctorat</p> <p>Propositions de thèses</p> <p>Procédures Inscription</p> <p>Procédures Ré-inscription</p> <p>Inscription/ Réinscription</p> <p>Enregistrement soutenance</p> <p>Compte personnel</p> <p>Modules de formation</p>	<p>Pour gérer son effectif et valoriser les compétences de ses élèves, Université Paris-Est a mis en place "ADUM", l'annuaire des élèves et anciens élèves de ses écoles doctorales.</p> <p>Afin que cet annuaire puisse remplir tout son rôle, tant pour la gestion des doctorants que pour la création d'un véritable réseau d'élèves et d'anciens élèves, les écoles doctorales vous demande de vous y inscrire ET de mettre à jour a chaque changement de situation vos données.</p> <p>Lors de votre inscription en these, réinscription, soutenance il vous faudra fournir votre attestation d'enregistrement ADUM</p> <p>Lorsque vous serez docteur afin d'animer le réseau, il vous sera demandé de mettre à jour votre situation professionnelle et vos coordonnées via votre compte personnel ADUM .</p> <p>• Si vous êtes déjà inscrit(e) dans l'annuaire, ► Connectez-vous ici</p> <p>• S'il s'agit de votre première inscription dans l'ADUM, ► cliquez ici et sélectionnez "Créer un compte" pour créer votre profil ADUM</p> <p>Des votre inscription dans l'ADUM, vous pourrez :</p> <p>Profiter des services d'insertion professionnelle (offres d'emploi, publication de CV etc),</p> <p>Afficher ou pas votre profil sur internet (" compte Personnel " > " configuration d'affichage "),</p> <p>Participer à l'élaboration du réseau des élèves et anciens élèves de votre école doctorale,</p> <p>Etre informé par courrier électronique de toutes les manifestations organisées pour vous,</p> <p>Vous inscrire aux modules de formation mis en place par les écoles doctorales,</p> <p>Consultez les soutenances de these a venir.</p>
---	--

IMPORTANT

Précisez « Créteil » comme Académie d'inscription et l'établissement d'affectation qui vous sera communiqué par votre école doctorale, comme établissement d'inscription.

- Ce fichier servira tout au long de votre scolarité et pourra être réactualisé chaque année, en particulier au moment de la procédure de réinscription.
- La procédure d'inscription administrative est entièrement dématérialisée sur Adum. La finalisation de l'inscription se fera en lien avec le service de scolarité de votre établissement d'affectation.
- En cas de difficultés, vous pouvez contacter l'assistante en gestion administrative de votre école doctorale qui vous guidera dans cette démarche.

À NOTER

Ces informations seront reproduites à l'identique lorsque vous serez envoyés des courriels ou pour générer votre diplôme. Vous devez donc être très vigilant lorsque vous saisissez vos coordonnées, en concordance avec vos papiers d'identité, et le titre de votre thèse. Ces informations devront être impérativement actualisées durant votre doctorat.



CONTACTS UTILES



Le Département des études doctorales

Directeur :	Laurent Gautron	
Directrice adjointe :	Bénédicte François	
Responsable administrative :	Mina Bounoua	☎ 01 64 15 30 06 / 01 45 17 44 33
Gestionnaires :	Dalida Chartrel	☎ 01 64 15 36 83
	Nabila Messhali	☎ 01 45 17 66 25
Chargée bureau scolarité :	Zaina Nhari	☎ 01 64 15 36 83 ✉ ded@univ-paris-est.fr
BREVA/HDR :	Stéphane Bouton	☎ 01 64 15 30 48 / 01 45 17 44 43
Assistant en		✉ hdr@univ-paris-est.fr
Gestion administrative		✉ vae-doctorat@univ-paris-est.fr

Les écoles doctorales

CS (Cultures et Sociétés)

● Directrice :	Marie-Emmanuelle Plagnol	
● Directeur adjoint :	Jean-Paul Rocchi	
● Assist. en gest. admin. :	Latifa Belbou	☎ 01 45 17 66 67 ✉ ed-cs@univ-paris-est.fr

OMI (Organisations, Marchés, Institutions)

● Directrice :	Sylvie Thoron	
● Directeur adjoint :	Philippe Brunet	
● Assist. en gest. admin. :	Stéphanie Ben Abria	☎ 01 45 17 44 45 ✉ ed-omi@univ-paris-est.fr

VTT (Ville, Transports et Territoires)

● Directrice :	Caroline Gallez	
● Directrice adjointe :	Elsa Vivant	
● Assist. en gest. admin. :	Nathalie Lourenço	☎ 01 64 15 36 24 ✉ ed-vtt@univ-paris-est.fr

SVS (Sciences de la Vie et de la Santé)

● Directrice :	Pascale Fanen	
● Directrice adjointe :	Ilaria Cascone	
● Assist. en gest. admin. :	Brigitte David	☎ 01 45 17 13 33 ✉ ed-svs@univ-paris-est.fr

Les écoles doctorales

SIE (Sciences, Ingénierie et Environnement)

- Directeur: Xavier Chateau
 - Directrice adjointe: Valérie Langlois
 - Assist. en gest. admin.: Christelle Bérol
- ☎ 01 64 15 38 52
✉ ed-sie@univ-paris-est.fr

MSTIC (Mathématiques et STIC)

- Directeur: Gaëlle Lissorgues
 - Directeurs adjoints: Rami Langar, Bernard Lapeyre et Patrick Siarry
 - Assist. en gest. admin.: Sylvie Cach
- ☎ 01 64 15 38 49
✉ ed-mstic@univ-paris-est.fr

ABIES (Agriculture, alimentation, biologie, environnement, santé)

- Directeur: Alexandre Péry
 - Assist. en gest. admin.: Brigitte David
- ☎ 01 45 17 13 33
✉ ed-abies@univ-paris-est.fr
- Correspondant UPE: Henri-Jean Boulouis

SP (Santé Publique)

- Directeur: Jean Bouyer
 - Directrice adjointe: Sylvie Bastuji-Garin
 - Assist. en gest. admin.: Brigitte David
- ☎ 01 45 17 13 33
✉ ed-sp@univ-paris-est.fr

Association Réseau Doctoral Paris-Est (Redoc)

Maison des Initiatives Étudiantes - 50, rue des Tournelles, 75003 PARIS

✉ contact@redoc-paris-est.fr

<http://redocparisest.wordpress.com>

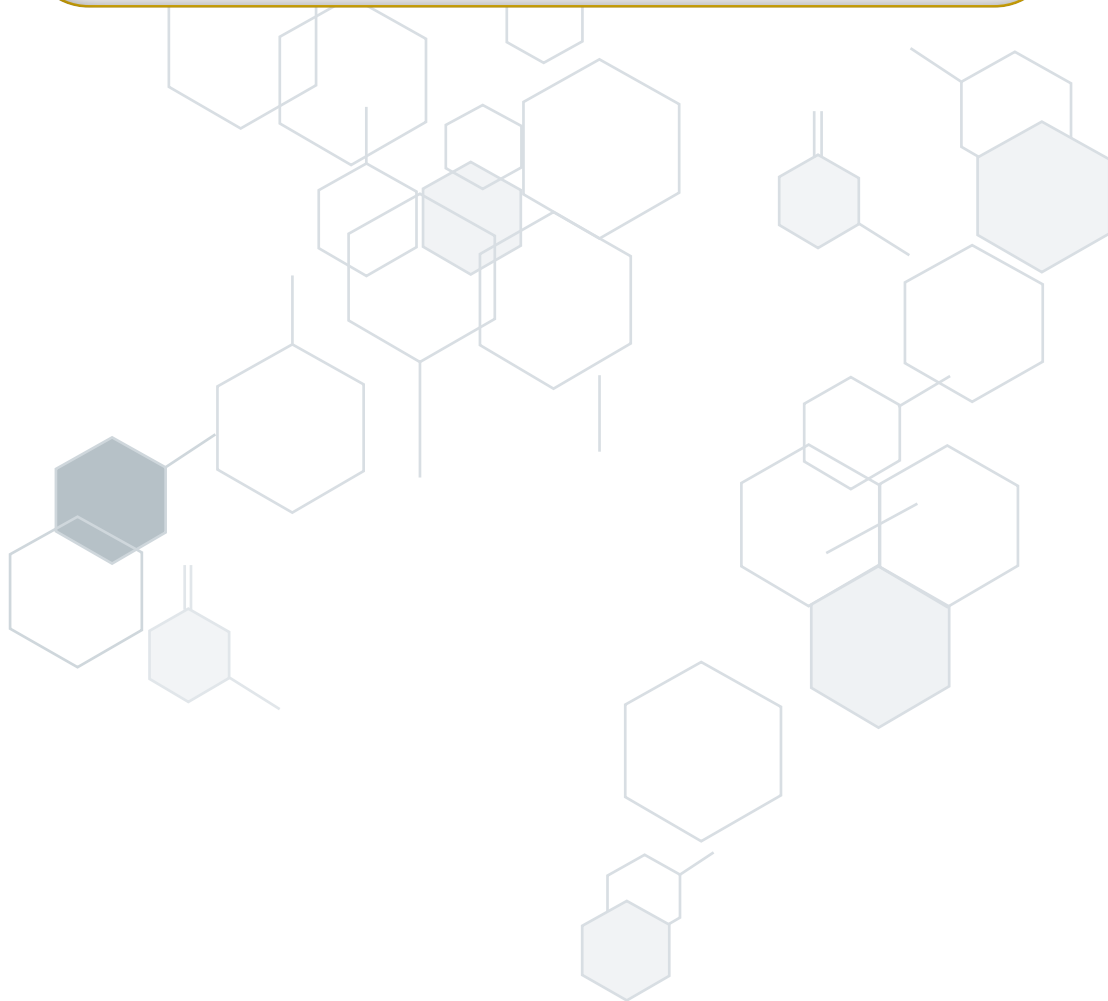
acc&ss Paris-Est

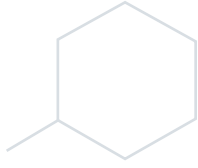
Université Paris-Est héberge un centre de services EURAXESS dédié aux doctorants et chercheurs en mobilité ainsi qu'à leur famille (voir p. 20).

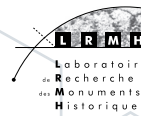
Un seul email : access@univ-paris-est.fr

Plus d'informations : <https://access.ciup.fr/access-paris-est>

- **Cité Descartes / Marne-la-Vallée : 01 60 05 40 98** (du lundi au jeudi)
Situé à la Résidence Internationale, 9, avenue Blaise-Pascal, 77 420 Champs-sur-Marne
- **Créteil / Maisons-Alfort : 01 45 17 13 11** (le mardi et le vendredi)
Situé dans l'immeuble Pyramide, Université Paris-Est Créteil, 5^e étage, bureau 514
80, avenue du Général de Gaulle, 94 000 Créteil







Université Paris-Est
Août 2020
Conception : Département
des études doctorales/
Service Communication
Conception graphique :
xjd@orange.fr



CRÉDITS PHOTOGRAPHIQUES

Cahier de couverture : © UPEC/N.Darphin; © UPEC/D. Chapuis;
© Épamarne/Architectes ; J.-C.Bauve/Photo: Eric Morency
© Fotolia/B. Jevtic; © Fotolia/Caprasilana; © Logirep; © ESIEE Paris; © École des Ponts
ParisTech /F. ApesteGuy; © Fotolia/Rodriguez; © Fotolia/Kneschke.
Page 9 : Vues aériennes 2008 Cité Descartes
© Iconothèque EPAMarine/EPAFrance/E. Morency;
Hall de l'École des Ponts ParisTech et de l'ENSG ©;
A. Carpentier/École des Ponts ParisTech/Architectes:
Chaix & Morel; Centre multidisciplinaire de Créteil © UPEC
Page 10 : Centre multidisciplinaire de Créteil © UPEC; ESIEE Paris © ESIEE Paris/
Architecte : D. Perrault; Bienvenue © Agence J.-P Pargade/C.Thomas
Page 13 : Laboratoire 1 © A. Carpentier/École des Ponts ParisTech; © IGN;
© UPEC/Nicolas Darphin.
Page 14 : UPEC-Nicolas Darphin
Page 20 : Résidence Internationale © Logirep;
Cité Descartes © Iconothèque EPAMarine/EPAFrance/E. Morency
Page 23 : Hall © ESIEE Paris; © Skundric/Fotolia; IRM © IFSTTAR/H.Delahousse
Page 24 : © Fotolia.
Page 26 : © Arcurs/Fotolia; © Fotolia.
Page 27 : IMRB © UPEC; © ENSG; © Kneschke/Fotolia.
Page 29 : Doctoriales* © Université Paris-Est; Journée excellence & réussite 2010
© F. ApesteGuy/École des Ponts ParisTech; Salle ENSG © ENSG/IGN.
Page 30 : © Fotolia. Page 31 : © Pardaoux/Fotolia; © Feradz/Fotolia.
Page 35 : © Fotolia.
Page 36 : © Rodriguez/Fotolia.
Page 39 : Bibliothèque © F. ApesteGuy/École des Ponts ParisTech;
Doctoriales* © Université Paris-Est; © ESIEE Paris
Page 40 : © Fotolia



UNIVERSITÉ ———
— PARIS-EST

UNIVERSITÉ PARIS-EST
6-8, avenue Blaise-Pascal
Champs-sur-Marne, 77455 Marne-la-Vallée
Téléphone : 01 64 15 32 91

www.univ-paris-est.fr
contact@univ-paris-est.fr

